

แผนยุทธศาสตร์ของกรมยุทธศึกษาทหารเรือ ประจำปีงบประมาณ ๒๕๖๒ (ปรับปรุงใหม่)



คณะทำงานย่อยหมวด 2 “การวางแผนเชิงยุทธศาสตร์”

แผนยุทธศาสตร์ของกรมยุทธศึกษาทหารเรือ ประจำปี ๒๕๖๒

คณะทำงานย่อยหมวด 2 “การวางแผนเชิงยุทธศาสตร์”



วิสัยทัศน์กองทัพอเรือ

เป็นหน่วยงานความมั่นคงทางทะเลที่มีบทบาทนำในภูมิภาค และเป็นเลิศในการบริหารจัดการ

วิสัยทัศน์กรมยุทธศึกษาทหารเรือ

เป็นองค์กรแห่งการเรียนรู้ก้าวทันเทคโนโลยี จัดการศึกษามีคุณภาพมาตรฐานสากลเป็นที่ปรึกษาทางวิชาการที่เชื่อถือได้ และเป็นเลิศในด้านกิจการทางทะเล เป็นต้นแบบในความเป็นมืออาชีพ จริยธรรม และคุณธรรม

พันธกิจกรมยุทธศึกษาทหารเรือ

พันธกิจหลัก บริหารจัดการองค์กรตามแนวทางที่กองทัพอเรือกำหนด พัฒนาองค์กรไปสู่เป้าหมายเชิงนโยบายกองทัพอเรือ บริหารและประกันคุณภาพการศึกษาด้านการทหารเรือ จัดการศึกษาในวิทยาการทหารเรือทุกระดับ บริหารสิ่งเครื่องช่วยการศึกษาของกองทัพอเรือ บริหารวิทยาการด้านการอนุสาสน์ จิตวิญญาณ และจริยธรรม

พันธกิจรอง ปกครองบังคับบัญชา/พัฒนาช่วยเหลือด้านสวัสดิการข้าราชการในสังกัด รักษา/ปกครอง/ดูแล/พัฒนาสิ่งอุปกรณ์/พื้นที่/สถานที่สร้างและรักษาเกียรติภูมิของหน่วยและกองทัพอเรือ สนับสนุนการจัดการศึกษาของหน่วยในสังกัด

พันธกิจเฉพาะ ฝึกอบรมพลเรือนเป็นพลทหาร/นายทหารประทวน/สัญญาบัตร วิเคราะห์/กำหนดหลักนิยมของกองทัพอเรือ วิเคราะห์/เผยแพร่ข้อมูลยุทธศาสตร์/ความมั่นคง/การสงครามทางทะเล/และสาระทางวิชาการที่เกี่ยวข้อง พัฒนาประมวลจริยธรรม/ระบับข้อขัดแย้ง วิเคราะห์ประเด็นในแผนยุทธศาสตร์และนโยบายกองทัพอเรือ และนโยบายผู้บัญชาการทหารเรือทุกปี

SWOT Analysis ของ ยศ.ทร.

จุดแข็ง S STRENGTHS	โอกาส O OPORTUNITIES
จุดอ่อน W WEAKNESSES	อุปสรรค T THREATS

แผนยุทธศาสตร์ของกรมยุทธศึกษาทหารเรือ ประจำปี ๒๕๖๒

คณะทำงานย่อยหมวด 2 “การวางแผนเชิงยุทธศาสตร์”



ค่านิยมของกรมยุทธศึกษาทหารเรือ : SMART

ความเป็นชาวเรือ	(Seamanship: S)
การทำงานอย่างมืออาชีพ	(Mastery: M)
ความมุ่งมั่นอันแรงกล้า	(Ambition: A)
ความน่าเชื่อถือ	(Reliability: R)
ความเป็นนักคิด	(Thinker: T)

ตัวชี้วัดความสำเร็จตาม แผนปฏิบัตินโยบายประจำปี 2562 ยศ.ทร.



คณะทำงานย่อยหมวด 2 “การวางแผนเชิงยุทธศาสตร์”



ตัวชี้วัดความสำเร็จตาม แผนปฏิบัติการประจำปี 2562 ยศ.ทร.

คณะทำงานย่อยหมวด 2 “การวางแผนเชิงยุทธศาสตร์”



ยุทธศาสตร์ที่ ๑

ยุทธศาสตร์ด้านการบริหารจัดการให้เป็นองค์กรแห่งการเรียนรู้ มีความเป็นมืออาชีพ มีธรรมาภิบาล และ จงรักภักดีต่อสถาบันหลักของชาติ

วัตถุประสงค์เชิงยุทธศาสตร์ที่ ๑

เพื่อพัฒนาคุณภาพการบริหารจัดการให้มีความเป็นมืออาชีพ มีจริยธรรม และคุณธรรม

เป้าประสงค์ที่รองรับวัตถุประสงค์

เชิงยุทธศาสตร์ที่ ๑

เป้าประสงค์ข้อ ๑ บริหารจัดการองค์กรได้ตาม

เกณฑ์คุณภาพการบริหารจัดการภาครัฐ

เป้าประสงค์ข้อ ๒ มีการกำกับดูแลองค์กรที่ดี มีคุณธรรม จริยธรรมและมีความรับผิดชอบต่อสังคม

เป้าประสงค์ข้อ ๓ ส่งเสริมและสนับสนุนการถวายพระเกียรติแด่สถาบันพระมหากษัตริย์

- ตัวชี้วัดที่ ๑.๑ มีผลการประเมิน PMQA อยู่ในระดับดีขึ้น (CP1)
- ตัวชี้วัดที่ ๑.๒ ผู้สำเร็จการศึกษา/ฝึกอบรมมีผลสัมฤทธิ์อยู่ในเกณฑ์ดีขึ้น (CP1)

หมวด 7 ด้านที่ 1

- ตัวชี้วัดที่ ๒.1 ร้อยละความสำเร็จในการปฏิบัติไปตามกิจกรรม (CP1)
- ตัวชี้วัดที่ ๒.2 ไม่มีกำลังพลถูกร้องเรียน (CP1 + CP2)
- ตัวชี้วัดที่ ๒.3 มีการอบรมจริยธรรม ศีลธรรมสัปดาห์ละ ๑ ครั้งอย่างต่อเนื่อง (CP2)
- ตัวชี้วัดที่ ๒.4 ร้อยละความสำเร็จในการใช้งบประมาณตามแผน (CP1)

หมวด 7 ด้านที่ 4

หมวด 7 ด้านที่ 5

- ตัวชี้วัดที่ ๓.1 ร้อยละความสำเร็จของการจัดกิจกรรมเทิดพระเกียรติ (CP2)

- **CP1** กระบวนการด้านการนำองค์กรและการบริหารจัดการองค์กร มีหน่วยรับผิดชอบ ฝ่าย เสนาธิการ ยศ.ทร.

- **CP2** กระบวนการด้านการอนุศาสนาจารย์ มีหน่วยรับผิดชอบ คือ กอศ.ยศ.ทร.

ตัวชี้วัดความสำเร็จตาม แผนปฏิบัติการประจำปี 2562 ยศ.ทร.



คณะกรรมการย่อหมวด 2 “การวางแผนเชิงยุทธศาสตร์”

ยุทธศาสตร์ที่ ๒

ยุทธศาสตร์ด้าน
การพัฒนา
คุณภาพการศึกษา
สำหรับกำลังพล
ทร.

วัตถุประสงค์เชิงยุทธศาสตร์ที่ ๒

เพื่อพัฒนาหลักสูตรทั้งหลักสูตรผลิตกำลังพลและหลักสูตรพัฒนากำลังพล หลักสูตรภาษาต่างประเทศ รวมทั้งกระบวนการเรียนการสอนของ ยศ.ทร. ให้ทันสมัย มีมาตรฐานอยู่ในระดับสากล สอดคล้องกับยุทธศาสตร์และนโยบายของ ทร. รวมทั้งหลักขีดสมรรถนะของ ทร. จนสามารถนำไปใช้ปฏิบัติงานได้อย่างมีประสิทธิภาพ และประสิทธิผล

เป้าประสงค์ที่รองรับวัตถุประสงค์ เชิงยุทธศาสตร์ที่ ๒

เป้าประสงค์ข้อ ๔ การศึกษาทุกระดับรองรับ
นโยบาย ทร. ได้รับการรับรองมาตรฐาน

เป้าประสงค์ข้อ ๕ ดำรงความต่อเนื่องขีด
สมรรถนะหลักของหน่วย

เป้าประสงค์ข้อ ๖ ผู้รับบริการมีความพึงพอใจ
เสมอ

- ตัวชี้วัดที่ ๔.1 ผลการประเมินมาตรฐานการศึกษา ตาม สมศ. อยู่ในระดับดีขึ้น (CP7)

- ตัวชี้วัดที่ ๕.1 ร้อยละความสำเร็จในการส่งครู/อาจารย์ ศึกษาตุนงาน (CP4)

- ตัวชี้วัดที่ ๖.1 ระดับความพึงพอใจขอทหารกองประจำการ นรจ.ข้าราชการพลเรือน นพจ. พจน. นทน. และนักศึกษา ที่
เข้ารับการฝึก/ฝึกอบรมในแต่ละหลักสูตร (CP7)

- ตัวชี้วัดที่ ๖.2 ระดับความพึงพอใจ ของผู้เข้ารับการอบรม ต่อการให้การอบรมภาษาต่างประเทศ ณ ศภษ.ยศ.ทร. (CP7)

- ตัวชี้วัดที่ ๖.3 ระดับความพึงพอใจของผู้รับบริการพิพิธภัณฑ (CP7)

หมวด 7 ด้านที่ 2

หมวด 7 ด้านที่ 6

- CP3 กระบวนการผลิตกำลังพลต่ำกว่าชั้นสัญญาบัตร มีหน่วยรับผิดชอบคือ กศษ.ยศ.ทร. รร.ชุมพลฯ ยศ.ทร. และ ศฝท.ยศ.ทร.
- CP4 กระบวนการพัฒนากำลังพลตามแนวทางรับราชการ มีหน่วยรับผิดชอบคือ ฝวก.ยศ.ทร. วทร.ยศ.ทร. รร.สธ.ทร.ยศ.ทร. รร.ชต.ยศ.ทร. และ รร.พจ.ยศ.ทร.
- CP5 กระบวนการเพิ่มพูนความรู้ภาษาต่างประเทศ มีหน่วยรับผิดชอบคือ ศภษ.ยศ.ทร.
- CP6 กระบวนการฝึกอบรมหลักสูตรข้าราชการกลาโหมพลเรือนต่ำกว่าชั้นสัญญาบัตร มีหน่วยรับผิดชอบคือ รร.ชุมพลฯ ยศ.ทร.
- CP7 กระบวนการประกันคุณภาพการศึกษา หน่วยรับผิดชอบ กปก.ยศ.ทร.

ตัวชี้วัดความสำเร็จตาม แผนปฏิบัตินโยบายประจำปี 2562 ยศ.ทร.



คณะกรรมการย่อหมวด 2 “การวางแผนเชิงยุทธศาสตร์”

ยุทธศาสตร์ที่ ๓

ยุทธศาสตร์ด้านการ
พัฒนาบุคลากร
การศึกษาและวิจัย
ยุทธศาสตร์ทางเรือ
ตลอดจน
ยุทธศาสตร์ทะเล

วัตถุประสงค์เชิงยุทธศาสตร์ที่ ๓

เพื่อพัฒนาครูอาจารย์และนักศึกษายุทธศาสตร์ให้มีขีดสมรรถนะในการสอน
การสร้างผลงานวิชาการ ให้เป็นที่แพร่หลาย และเป็นเลิศในระดับประเทศและต่างประเทศ

เป้าประสงค์ที่รองรับวัตถุประสงค์เชิง

ยุทธศาสตร์ที่ ๓

เป้าประสงค์ข้อ ๗ บำรุงขวัญ พัฒนาคุณภาพ
ชีวิต มีแนวทางรับราชการ

เป้าประสงค์ข้อ ๘ สนับสนุนการสร้าง
ความสัมพันธ์ทางทหารเรือกับชาติทางทะเล
ที่เกี่ยวข้อง

เป้าประสงค์ข้อ ๙ มีมาตรฐานวิชาการและมี
ผลงานวิชาการที่เป็นเลิศทั้งในระดับประเทศ
และต่างประเทศ

- ตัวชี้วัดที่ ๗.๑ ระดับความพึงพอใจของกำลังพลที่ต่อสถานที่ทำงานและการจัดสวัสดิการของหน่วย (CP8)
- ตัวชี้วัดที่ ๗.๒ จำนวนบุคลากรที่มีวุฒิการศึกษาระดับปริญญาโทขึ้นไป หรือได้รับการพัฒนาให้ศึกษาต่อ
ระดับสูงทั้งในและต่างประเทศ (CP8)

หมวด 7 ด้านที่ 3

- ตัวชี้วัดที่ ๘.๑ ร้อยละความสำเร็จในการเดินทางไปเยี่ยมชมกิจกรรมระหว่างประเทศ (CP8)
- ตัวชี้วัดที่ ๘.๒ จำนวนการต้อนรับผู้แทนหน่วยงานต่างชาติอย่างน้อยปีละ ๑ ครั้ง (CP8)

- ตัวชี้วัดที่ ๙.๑ ร้อยละของผลงานทางวิชาการ (CP3 + CP4 + CP5)
- ตัวชี้วัดที่ ๙.๒ ร้อยละของผลการศึกษาถูกนำไปใช้ในการปฏิบัติงาน (CP8)
- ตัวชี้วัดที่ ๙.๓ ร้อยละความสำเร็จในการให้ความเห็นทางวิชาการ (CP8)

หมวด 7 ด้านที่ 6

- CP3 กระบวนการผลิตกำลังพลต่ำกว่าชั้นสัญญาบัตร มีหน่วยรับผิดชอบคือ กศช.ยศ.ทร. รร.ชุมพลาฯ ยศ.ทร. และ ศฝท.ยศ.ทร.
- CP4 กระบวนการพัฒนากำลังพลตามแนวทางรับราชการ มีหน่วยรับผิดชอบคือ ฝวก.ยศ.ทร. วทร.ยศ.ทร. รร.สธ.ทร.ยศ.ทร.รร.ชต.ยศ.ทร. และ รร.พจ.ยศ.ทร.
- CP5 กระบวนการเพิ่มพูนความรู้ภาษาต่างประเทศ มีหน่วยรับผิดชอบคือ ศภช.ยศ.ทร.
- CP8 กระบวนการพัฒนาบุคลากร การศึกษาและวิจัยระดับกองทัพเรือ มีหน่วยรับผิดชอบคือ ฝวก.ยศ.ทร. และ ศยร.ยศ.ทร.

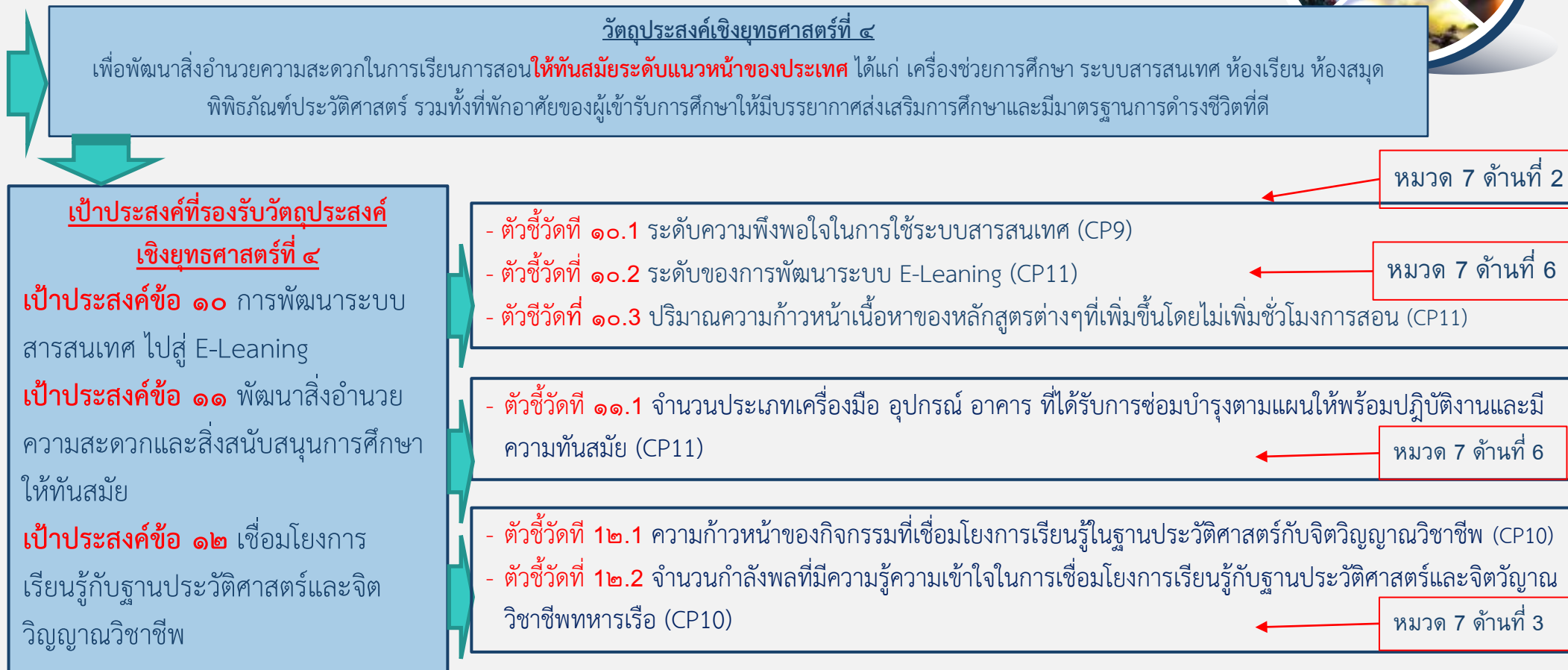
ตัวชี้วัดความสำเร็จตาม แผนปฏิบัตินโยบายประจำปี 2562 ยศ.ทร.

คณะกรรมการยอ่ยหมวด 2 “การวางแผนเชิงยุทธศาสตร์”



ยุทธศาสตร์ที่ ๔

ยุทธศาสตร์ด้าน
การพัฒนาสิ่ง
สนับสนุน
การศึกษา



- CP9 กระบวนการส่งกำลังบำรุงพัสดุสายยุทธศึกษา มีหน่วยรับผิดชอบคือ กบศ.ยศ.ทร.
- CP10 กระบวนการด้านประวัติศาสตร์และพิพิธภัณฑ์ทหาร มีหน่วยรับผิดชอบคือ กบศ.ยศ.ทร.
- CP11 กระบวนการพัฒนาห้องเรียนและที่พักอาศัย มีหน่วยรับผิดชอบคือ กบศ.ยศ.ทร. ร่วมกับ กอง สน.ยศ.ทร.

หมวด ๒ “การวางแผนเชิงยุทธศาสตร์”

คณะทำงานย่อยหมวด 2 “การวางแผนเชิงยุทธศาสตร์”



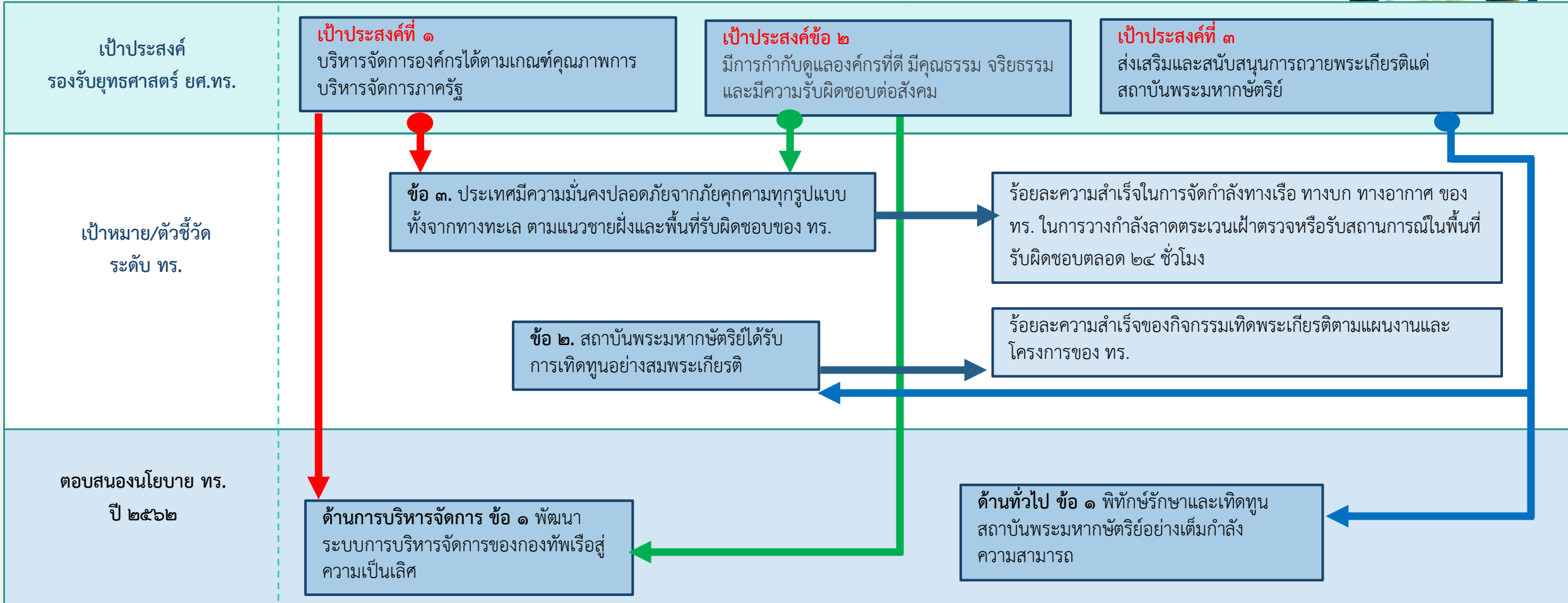
สรุปความเชื่อมโยงระหว่างยุทธศาสตร์การบริหารงานภาครัฐของ ยศ.ทร.

กับ

ยุทธศาสตร์การบริหารงานภาครัฐของ ทร. และนโยบาย ทร.



คณะทำงานย่อยหมวด 2 “การวางแผนเชิงยุทธศาสตร์”



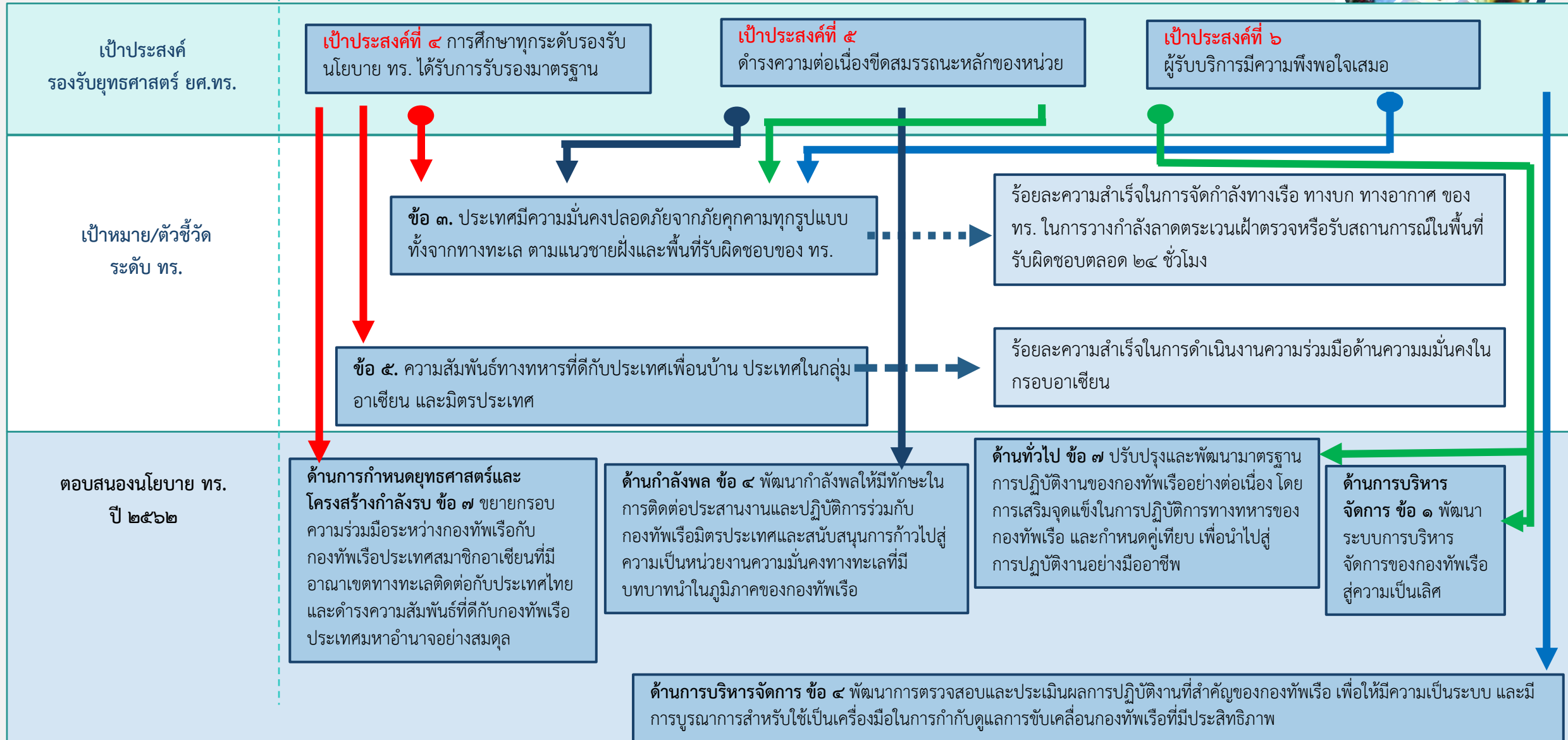
ควรให้ปรับเป้าประสงค์ที่ ๑ เป็นบริหารจัดการองค์กรได้ตามเกณฑ์คุณภาพการบริหารจัดการภาครัฐ ให้สามารถสนับสนุนการรักษาความมั่นคงปลอดภัยจากภัยคุกคามทุกรูปแบบได้อย่างมีประสิทธิภาพ

ข้อเสนอแนะ

ควรปรับเป้าประสงค์ที่ ๑๑ เป็นมีนโยบายกำกับดูแลองค์กรที่ดี ให้สามารถผลิตและพัฒนากำลังพล รวมทั้งศึกษาและวิจัยทางยุทธศาสตร์ที่สนับสนุนการรักษาความมั่นคงปลอดภัยจากภัยคุกคามทุกรูปแบบได้อย่างมีประสิทธิภาพ



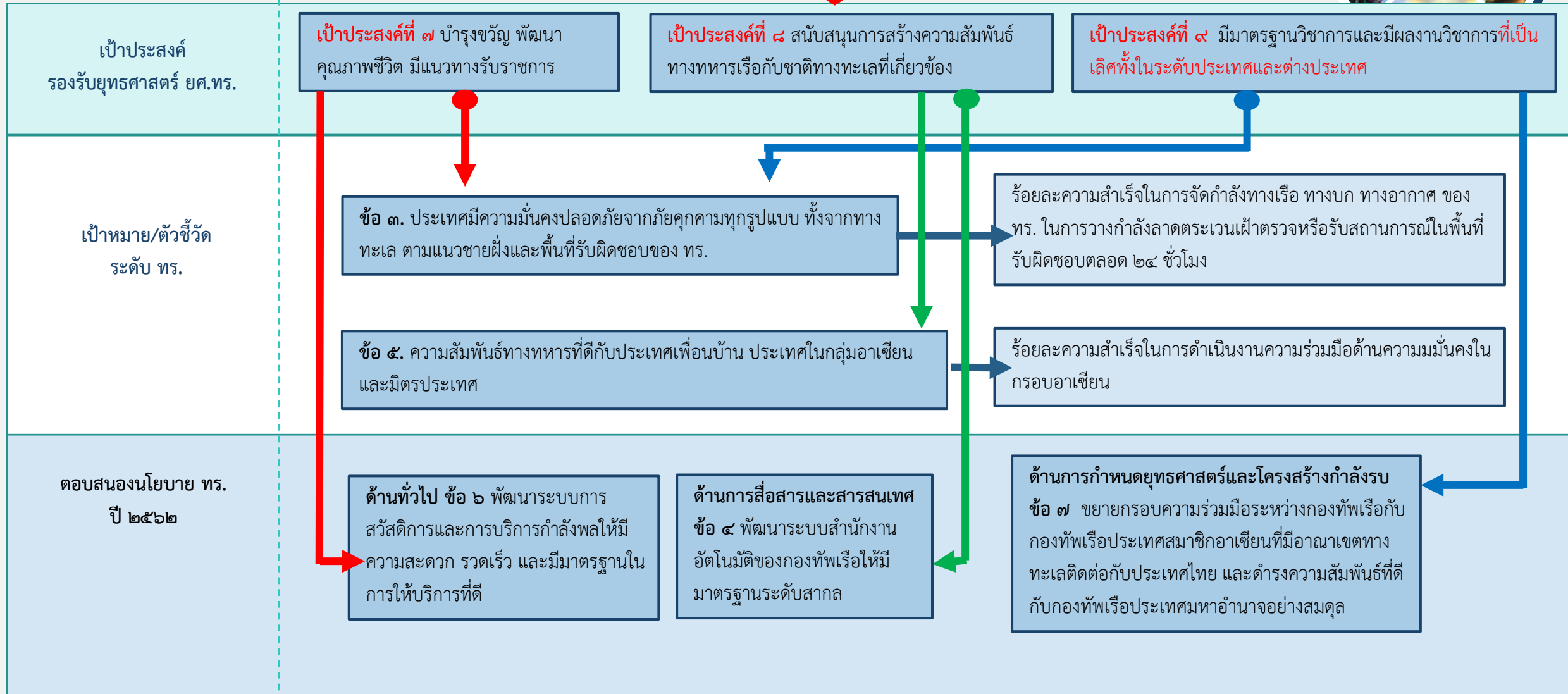
คณะทำงานย่อยหมวด 2 “การวางแผนเชิงยุทธศาสตร์”



ตลอดจนยุทธศาสตร์ทะเล

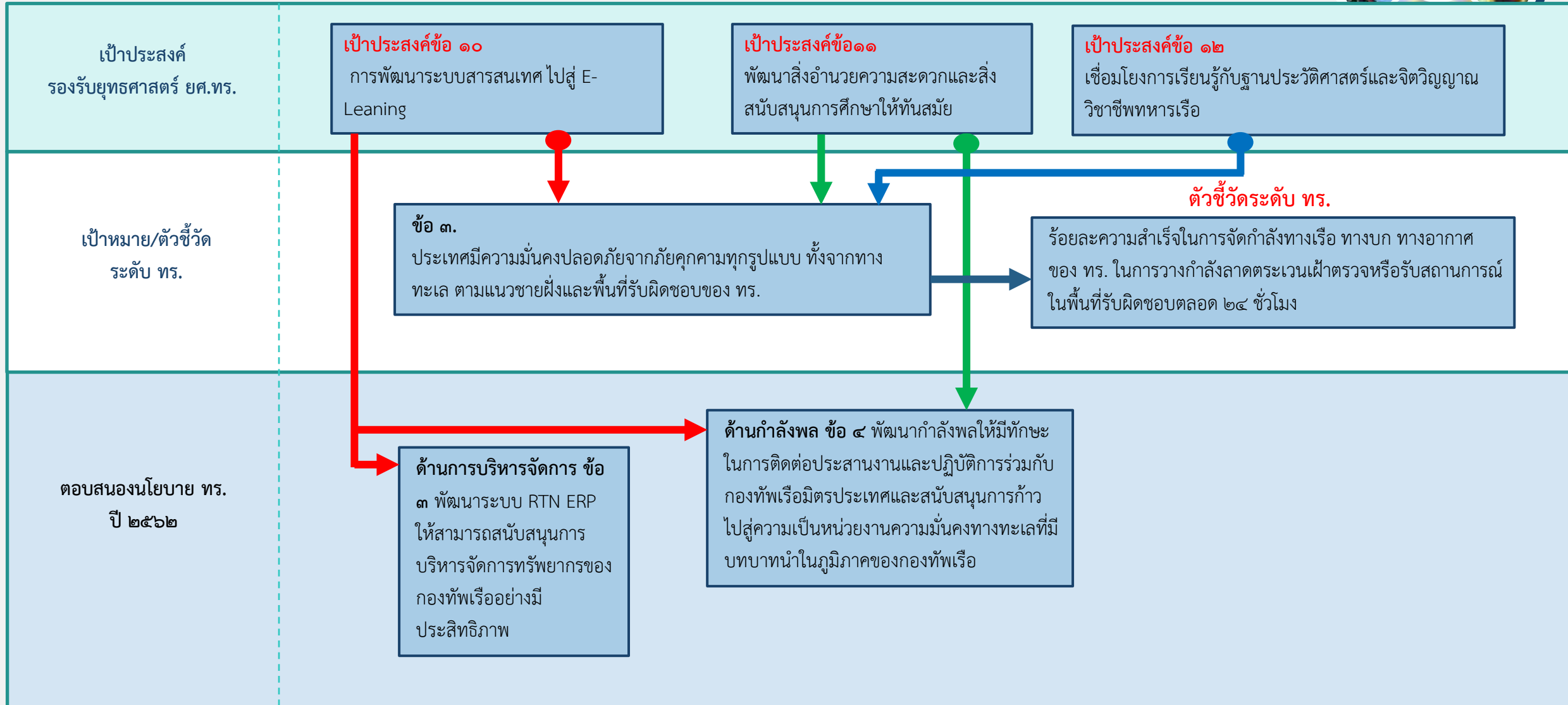


คณะทำงานย่อยหมวด 2 "การวางแผนเชิงยุทธศาสตร์"





คณะทำงานย่อยหมวด 2 “การวางแผนเชิงยุทธศาสตร์”



หมวด ๒ “การวางแผนเชิงยุทธศาสตร์”

คณะทำงานย่อยหมวด 2 “การวางแผนเชิงยุทธศาสตร์”



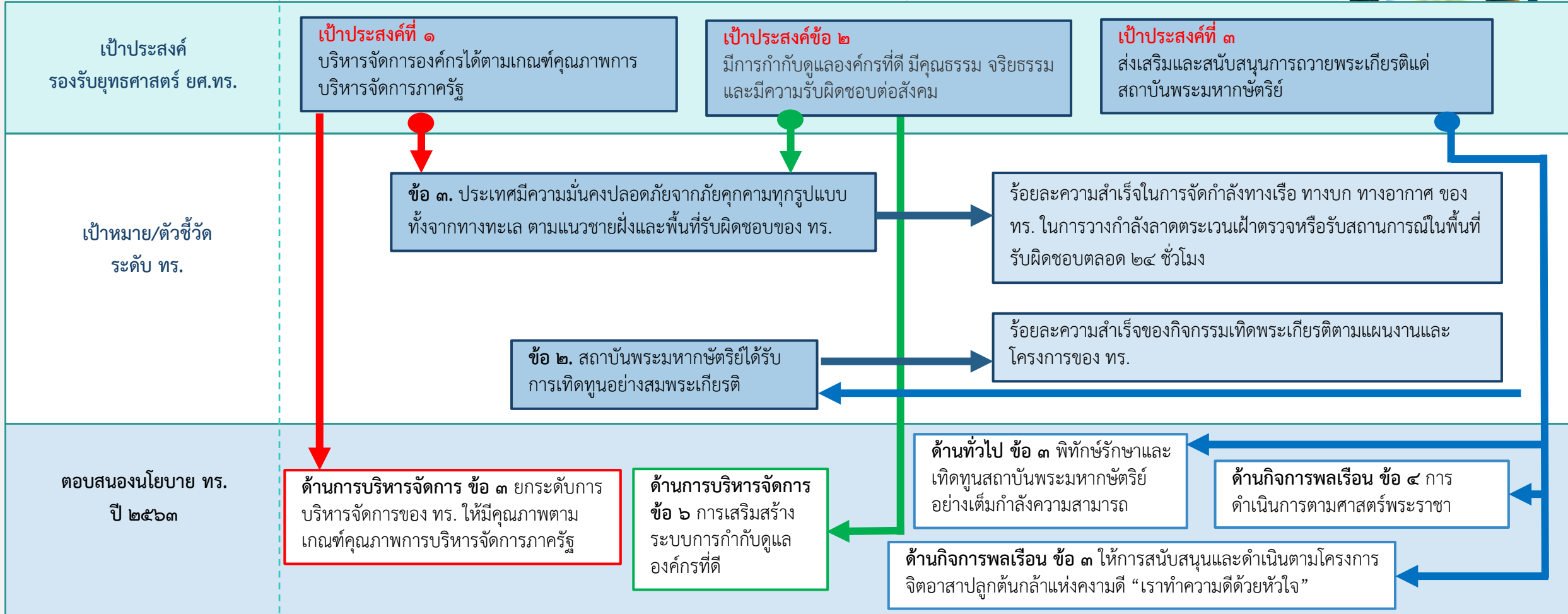
สรุปความเชื่อมโยงระหว่างยุทธศาสตร์การบริหารงานภาครัฐของ ยศ.ทร.

กับ

ยุทธศาสตร์การบริหารงานภาครัฐของ ทร. และนโยบาย ทร. ๒๕๖๓



คณะทำงานย่อยหมวด 2 “การวางแผนเชิงยุทธศาสตร์”



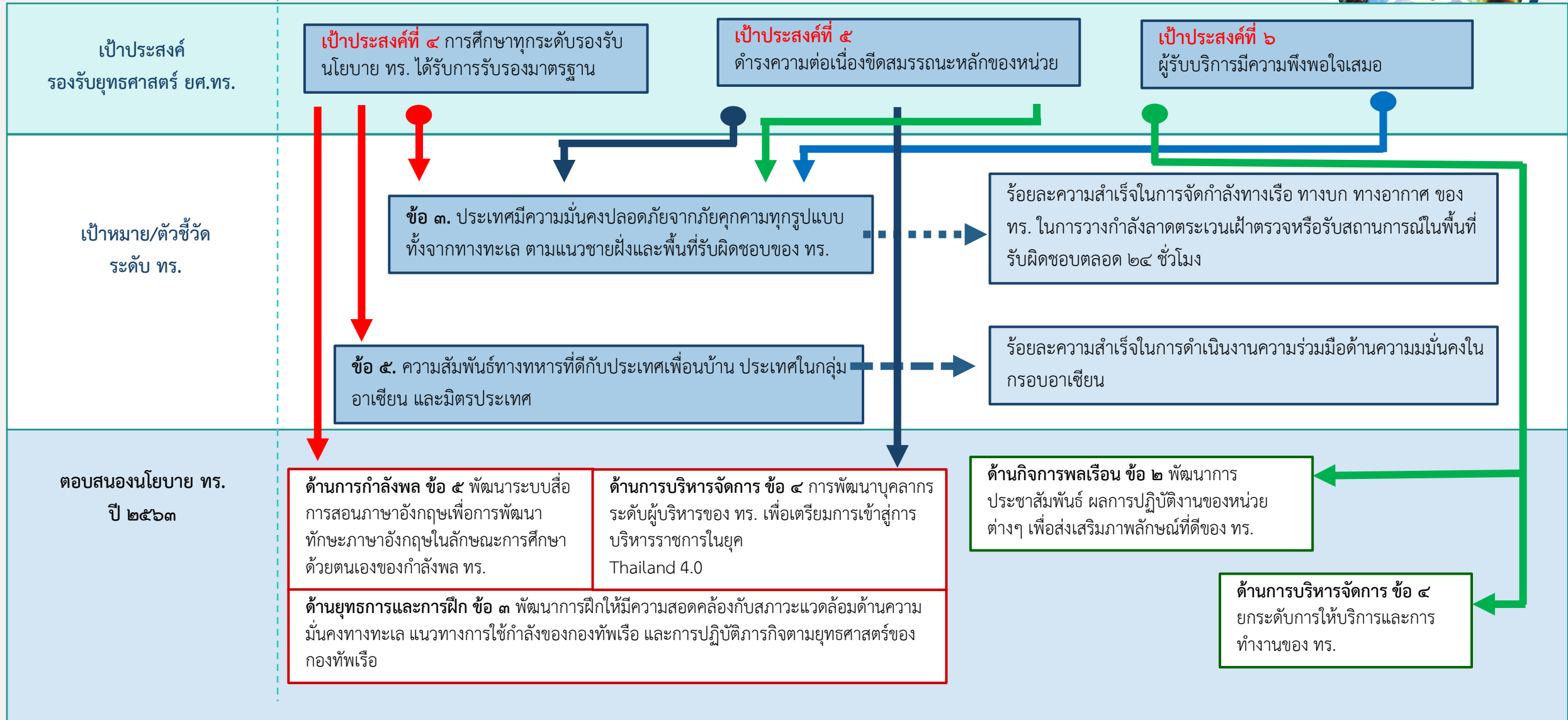
ข้อเสนอแนะ

ควรให้ปรับเป้าประสงค์ที่ ๑ เป็นบริหารจัดการองค์กรได้ตามเกณฑ์คุณภาพการบริการจัดการภาครัฐ ให้สามารถสนับสนุนการรักษาความมั่นคงปลอดภัยจากภัยคุกคามทุกรูปแบบได้อย่างมีประสิทธิภาพ

ควรปรับเป้าประสงค์ที่ ๑๑ เป็นมีนโยบายกำกับดูแลองค์กรที่ดี ให้สามารถผลิตและพัฒนากำลังพล รวมทั้งศึกษาและวิจัยทางยุทธศาสตร์ที่สนับสนุนการรักษาความมั่นคงปลอดภัยจากภัยคุกคามทุกรูปแบบได้อย่างมีประสิทธิภาพ



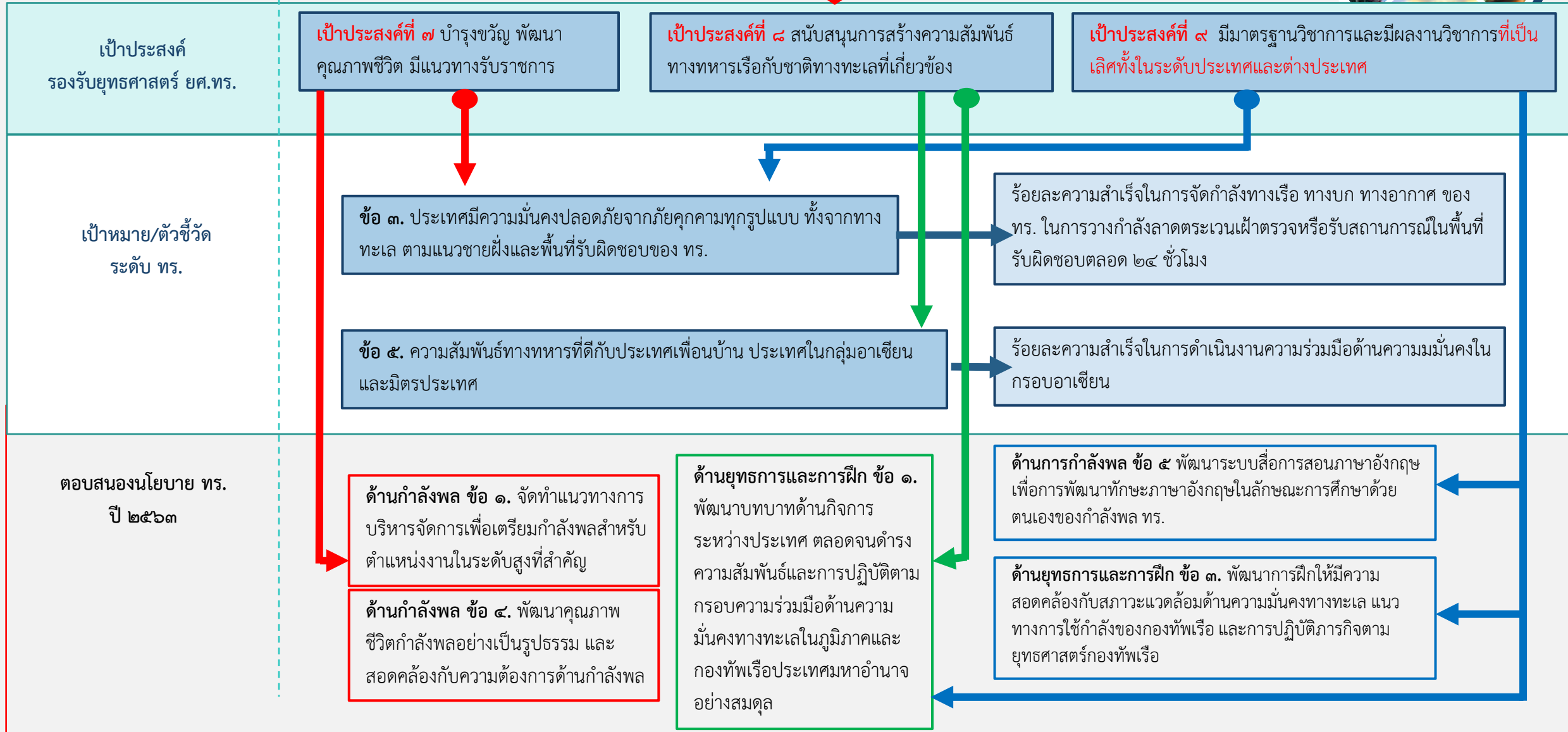
คณะทำงานย่อยหมวด 2 “การวางแผนเชิงยุทธศาสตร์”



ตลอดจนยุทธศาสตร์ทะเล

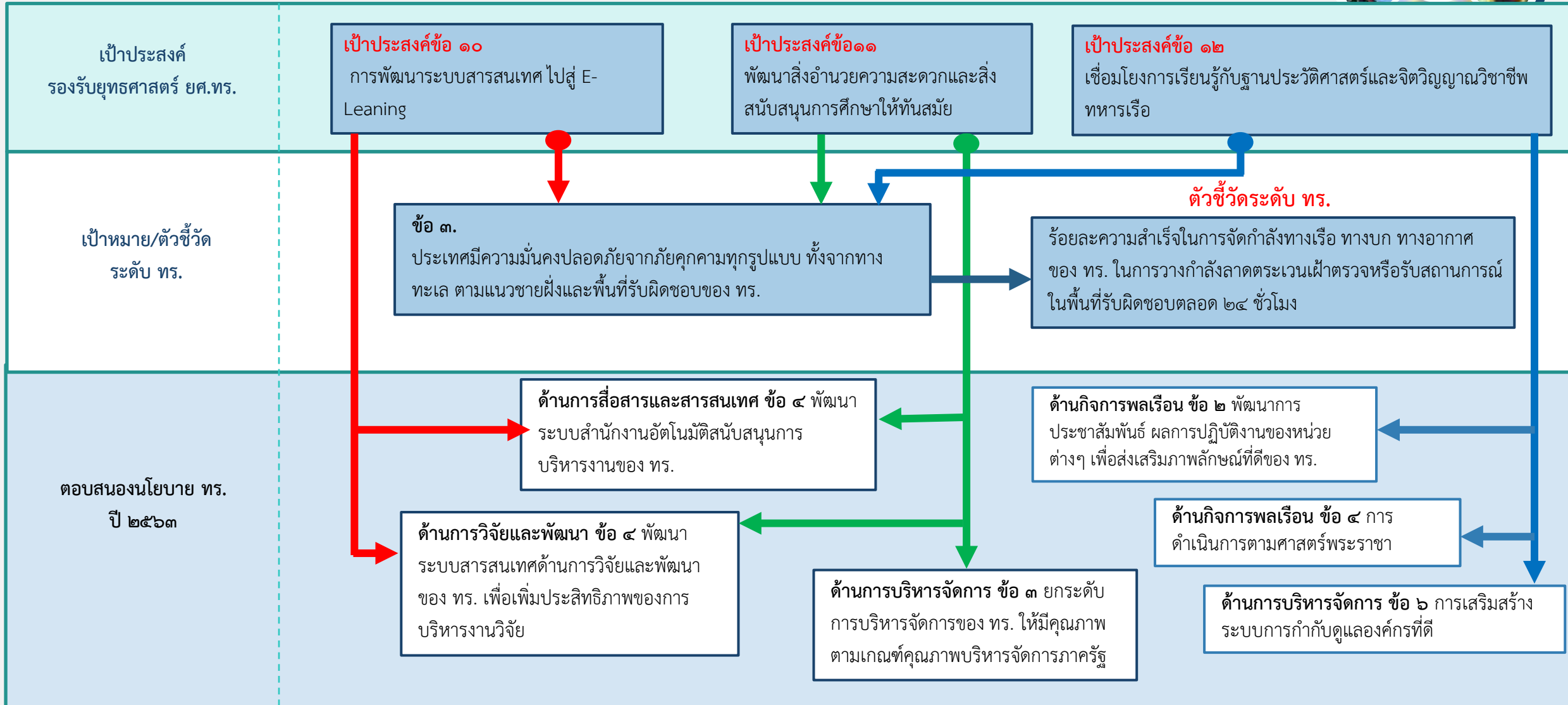


คณะทำงานย่อยหมวด 2 "การวางแผนเชิงยุทธศาสตร์"





คณะทำงานย่อยหมวด 2 “การวางแผนเชิงยุทธศาสตร์”



หมวด ๒ “การวางแผนเชิงยุทธศาสตร์”

คณะทำงานย่อยหมวด 2 “การวางแผนเชิงยุทธศาสตร์”



แผนที่ยุทธศาสตร์ของ ยศ.ทร.

แผนที่ยุทธศาสตร์ของ ยศ.ทร.



คณะทำงานย่อหมวด 2 “การวางแผนเชิงยุทธศาสตร์”

มิติที่ ๑ ด้านประสิทธิผล

๑. บริหารจัดการองค์กรได้ตามเกณฑ์คุณภาพการบริหารจัดการ
ภาครัฐ

๒. มีการกำกับดูแลองค์กรที่ดี มีคุณธรรม
จริยธรรมและมีความรับผิดชอบต่อสังคม

๓. ส่งเสริมการสนับสนุนการถวายเกียรติแด่
สถาบันฯ

มิติที่ ๒ ด้านคุณภาพ

๔. การศึกษาทุกระดับรองรับนโยบาย ทร. ได้รับการรับรอง
มาตรฐาน

๕. ดำรงความต่อเนื่องขีดสมรรถนะหลักของหน่วย

๖. ผู้รับบริการมีความพึงพอใจเสมอ

๙. มีมาตรฐานวิชาการและมีผลงานวิชาการ

มิติที่ ๓ ด้านประสิทธิภาพ

๗. บำรุงขวัญ พัฒนาคุณภาพชีวิต มีแนวทางรับราชการ

๘. สนับสนุนการสร้างความสัมพันธ์ทางทหารเรือกับชาติ
ทะเลที่เกี่ยวข้อง

มิติที่ ๔ ด้านการพัฒนองค์กร

๑๒. เชื่อมโยงความรู้กับฐานประวัติศาสตร์และจิตวิญญาณวิชาชีพทหารเรือ

๑๐. การพัฒนาระบบสารสนเทศ ไปสู่ E-Learning

๑๑. พัฒนาสิ่งอำนวยความสะดวกและสิ่งสนับสนุนการศึกษาให้ทันสมัย

หมวด ๒ “การวางแผนเชิงยุทธศาสตร์”

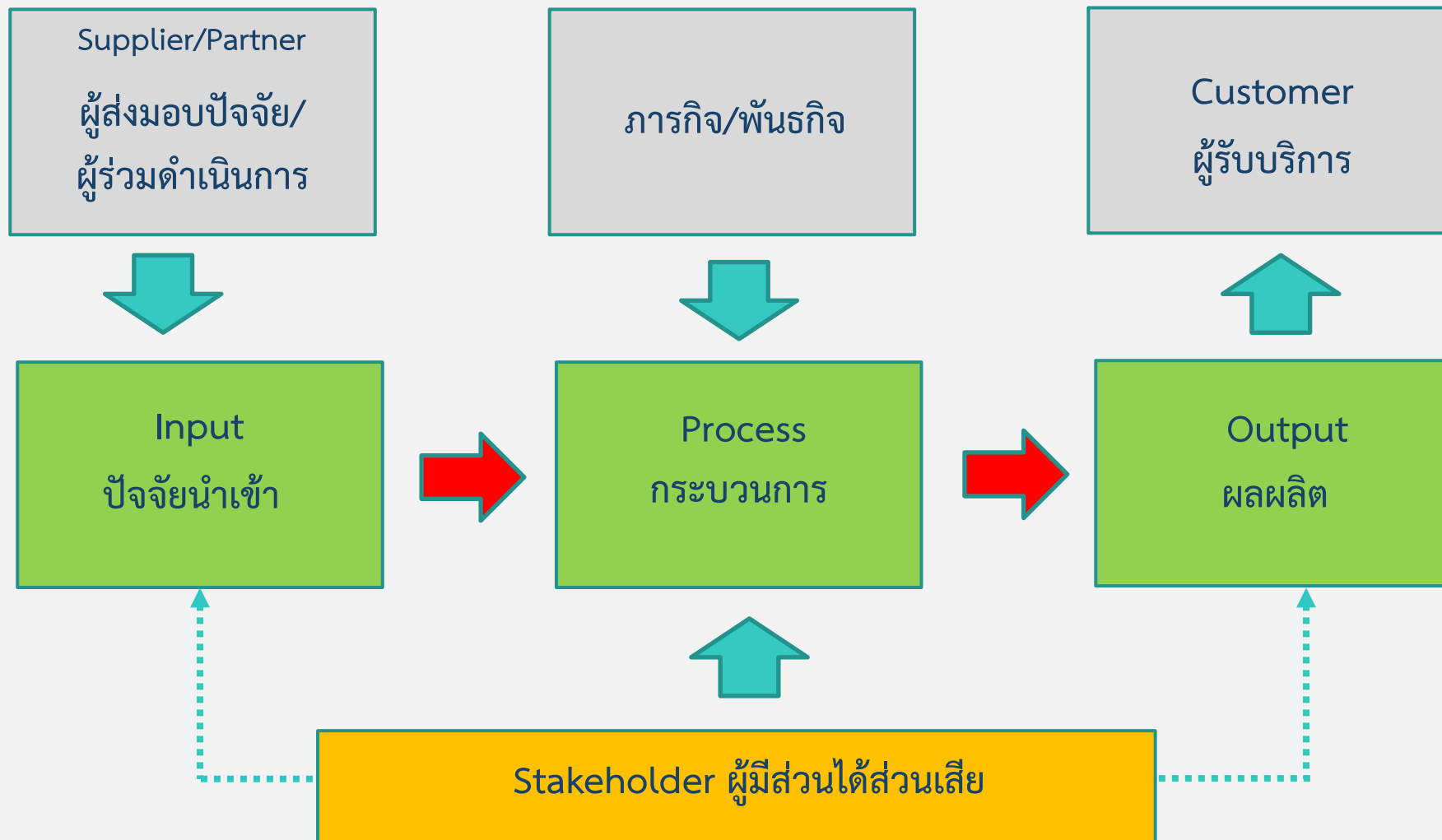
คณะทำงานย่อยหมวด 2 “การวางแผนเชิงยุทธศาสตร์”



SIPOC Model ของ ยศ.ทร.

SIPOC Model ยศ.ทร.

คณะทำงานย่อยหมวด 2 “การวางแผนเชิงยุทธศาสตร์”



SIPOC Model ยศ.ทร.



คณะทำงานย่อหมวด 2 “การวางแผนเชิงยุทธศาสตร์”

ภารกิจ/พันธกิจ

พันธกิจหลัก บริหารจัดการองค์กรตามแนวทางที่กองทัพเรือกำหนด พัฒนางค์กรไปสู่เป้าหมายเชิงนโยบายกองทัพเรือ บริหารและประกันคุณภาพการศึกษาด้านการทหารเรือ จัดการศึกษาในวิทยาการทหารเรือทุกระดับ บริหารสิ่งเครื่องช่วยการศึกษาของกองทัพเรือ บริหารวิทยาการด้านการอนุศาสนา จิตวิญญาณ และจริยธรรม

พันธกิจรอง ปกครองบังคับบัญชา/พัฒนาช่วยเหลือด้านสวัสดิการข้าราชการในสังกัด รักษา/ปกครอง/ดูแล/พัฒนาสิ่งอุปกรณ์/พื้นที่/สถานที่สร้างและรักษาเกียรติภูมิของหน่วยและกองทัพเรือ สนับสนุนการจัดการศึกษาของหน่วยในสังกัด

พันธกิจเฉพาะ ฝึกบุคคลพลเรือนเป็นพลทหาร/นายทหารประทวน/สัญญาบัตร วิเคราะห์/กำหนดหลักนิยมของกองทัพเรือ วิเคราะห์/เผยแพร่ข้อมูลยุทธศาสตร์/ความมั่นคง/การสงครามทางทะเล/และสาระทางวิชาการที่เกี่ยวข้อง พัฒนาประมวลจริยธรรม/ระบับข้อขัดแย้ง วิเคราะห์ประเด็นในแผนยุทธศาสตร์และนโยบายกองทัพเรือและนโยบายผู้บัญชาการทหารเรือทุกปี

ภารกิจ/ พันธกิจ	Supplier/Partner (ผู้ส่งมอบปัจจัย/ผู้ร่วมดำเนินการ)	Input (ปัจจัยนำเข้า เช่น วัสดุ อุปกรณ์ เงิน คน เครื่องมือ)	Process (กระบวนการตามภารกิจ/พันธกิจ)	Output (ผลผลิต)	Customer (ผู้รับบริการ)	Stakeholder (ผู้มีส่วนได้ส่วนเสีย)
<p>- กพ.ทร. เนื่องจากเป็นหน่วยงานฝ่ายอำนวยการในระดับ ทร. ซึ่งกำกับดูแลการผลิตและพัฒนากำลังพลให้เป็นไปตามแนวทางการรับราชการและนโยบายกำลังพลของ ทร.</p> <p>- สปช.ทร. เนื่องจากเป็นหน่วยงานฝ่ายอำนวยการในระดับ ทร. ซึ่งกำกับดูแลและจัดสรรงบประมาณให้เป็นไปตามยุทธศาสตร์และนโยบายของ ทร.</p> <p>- ยก.ทร. เนื่องจากเป็นหน่วยงานฝ่ายอำนวยการในระดับ ทร. ซึ่งมักขอรับการสนับสนุนกำลังพล เครื่องมือและองค์ความรู้จาก ยก.ทร. ไปช่วยปฏิบัติราชการที่เกี่ยวข้องด้านนโยบายและยุทธศาสตร์ ด้านการวางแผนกำลังรบ ด้านการควบคุมและประเมินผลการฝึก ตลอดจนด้านการประชุมและสัมมนาร่วมกับ ทร. มิตรประเทศอยู่เสมอ</p>	<p>- บุคคลพลเรือนที่ถูกเกณฑ์เข้ารับราชการทหาร</p> <p>- บุคคลพลเรือนที่สมัครเข้ารับการศึกษาที่โรงเรียนชุมพลทหารเรือ ยก.ทร.</p> <p>- กำลังพลของ ทร. ผู้เข้ารับการอบรมในหลักสูตรต่างๆของ ยก.ทร.</p> <p>- กำลังพลของ ทร. มิตรประเทศผู้เข้ารับการอบรมในหลักสูตรขั้นสูงของ ยก.ทร.</p> <p>- กำลังพลในสายงานที่เกี่ยวข้องทุกสายงาน ได้แก่ สายงานผู้บังคับบัญชา สายงานฝ่ายอำนวยการ สายงานการศึกษาและสายงานสนับสนุน</p> <p>- งบประมาณที่เกี่ยวข้อง</p> <p>- พันธกิจที่ ทร. มอบหมายเพิ่มเติม</p>	<p>- CP1 กระบวนการผลิตกำลังพลต่ำกว่าชั้นสัญญาบัตร มีหน่วยรับผิดชอบคือ กศช.ยก.ทร. รร.ชุมพลฯ ยก.ทร. และ ศฝท.ยก.ทร.</p> <p>- CP2 กระบวนการพัฒนากำลังพลตามแนวทางการรับราชการ มีหน่วยรับผิดชอบคือ ผวก.ยก.ทร. วรย.ยก.ทร. รร.สธ.ทร.ยก.ทร. รร.ชด.ยก.ทร. และ รร.จย.ยก.ทร.</p> <p>- CP3 กระบวนการเพิ่มพูนความรู้ภาษาต่างประเทศ มีหน่วยรับผิดชอบคือ ศภช.ยก.ทร.</p> <p>- CP4 กระบวนการฝึกอบรมหลักสูตรข้าราชการเหล่าทัพพลเรือนต่ำกว่าชั้นสัญญาบัตร มีหน่วยรับผิดชอบคือ รร.ชุมพลฯ ยก.ทร.</p> <p>- CP5 กระบวนการส่งกำลังบำรุงพัสดุสายยุทธศึกษา มีหน่วยรับผิดชอบคือ กบศ.ยก.ทร.</p> <p>- CP6 กระบวนการด้านการอนุศาสนาจารย์ มีหน่วยรับผิดชอบคือ กอศ.ยก.ทร.</p> <p>- CP7 กระบวนการด้านประวัติศาสตร์และพิธีภัณฑ์ทหาร มีหน่วยรับผิดชอบคือ กปศ.ยก.ทร.</p> <p>- CP8 กระบวนการพัฒนาบุคลากรการศึกษาระดับวิเศษระดับกองทัพเรือ มีหน่วยรับผิดชอบคือ ผวก.ยก.ทร. และ ศยร.ยก.ทร.</p> <p>- CP9 กระบวนการด้านการนำองค์กรและการบริหารจัดการองค์กร มีหน่วยรับผิดชอบคือ ฝ่ายเสนาธิการ ยก.ทร.</p> <p>- CP10 กระบวนการพัฒนาห้องเรียนและที่พักอาศัย มีหน่วยรับผิดชอบคือ กสน.ยก.ทร.</p> <p>- CP11 กระบวนการประกันคุณภาพการศึกษา มีหน่วยรับผิดชอบคือ กปภ.ยก.ทร.</p>	<p>- ผู้สำเร็จการฝึกอบรมหรือสำเร็จการศึกษา ซึ่งมีขีดสมรรถนะและขีดความสามารถตรงตามความต้องการในการปฏิบัติภารกิจของ ทร. และ นขต.ทร. ที่รับตัวผู้สำเร็จการฝึกอบรมหรือสำเร็จการศึกษาไปปฏิบัติราชการ</p> <p>- ผลงานวิชาการของอาจารย์ ได้แก่ การได้รับเชิญไปบรรยายนอก ยก.ทร. และหน่วยงานอื่นนอก ทร. ทั้งในประเทศและต่างประเทศ บทความวิชาการที่ปรากฏอยู่ในวารสารของ ทร. และวารสารวิชาการนอก ทร. ทั้งในประเทศและต่างประเทศ ตำรา หรือเอกสารประกอบการศึกษาของผู้เข้ารับการศึกษหลักสูตรต่างๆ ตลอดจนความร่วมมือทางวิชาการกับมหาวิทยาลัยต่างๆทั้งในประเทศและต่างประเทศที่มีข้อตกลงความร่วมมือทางวิชาการกับ ทร. ซึ่งแสดงให้เห็นถึงขีดสมรรถนะของอาจารย์และคุณภาพการศึกษายก.ทร.</p> <p>- ผลการศึกษาทางยุทธศาสตร์ ซึ่งปรากฏออกมาในรูปเอกสารของคณะทำงานต่างๆตามการปฏิบัติงานของหน่วย และตามที่ได้รับมอบหมายจาก ทร. รวมทั้งในรูปของความร่วมมือทางวิชาการกับมหาวิทยาลัยต่างๆทั้งในประเทศและต่างประเทศที่มีข้อตกลงความร่วมมือทางวิชาการกับ ทร. ตลอดจนในรูปของบทความวิชาการในวารสารวิชาการของ ยก.ทร. คือ นววิกาธิปัตย์สาร</p> <p>- ผลการดำเนินงานความร่วมมือกับ ทร. มิตรประเทศ ซึ่งปรากฏออกมาในรูปของการไปประชุมสัมมนา ดูงานกับ ทร.มิตรประเทศ รวมทั้งการส่งนายทหารไปศึกษาหลักสูตรทางทหารในต่างประเทศและการรับนายทหารมิตรประเทศเข้ารับการศึกษานในหลักสูตรขั้นสูงของ ยก.ทร. ตลอดจนการที่หน่วยงานของ ทร. มิตรประเทศได้มาเยี่ยมเยียนและศึกษาดูงานที่ ยก.ทร.</p> <p>- สิ่งอำนวยความสะดวกและเครื่องช่วยการศึกษาที่ได้รับการปรับปรุงและพัฒนา ซึ่งหมายถึง การที่สิ่งอำนวยความสะดวกและเครื่องช่วยการศึกษาได้รับการปรับปรุงและพัฒนาให้มีความทันสมัย ก้าวทันเทคโนโลยี และสามารถนำไปสู่การศึกษาค้นคว้าด้วยตนเองตลอดเวลา สัมกับการเป็นองค์กรแห่งการเรียนรู้อย่างแท้จริง</p>	<p>- กพ.ทร.</p> <p>- นขต.ทร. ที่มีผู้เข้ารับการฝึกอบรมหรือศึกษา</p> <p>- ทร. มิตรประเทศ ที่ส่งนายทหารเข้ารับการอบรมหลักสูตรขั้นสูงของ ยก.ทร.</p> <p>- หน่วยงานภาครัฐและภาคเอกชนนอก ทร. ที่ส่งผู้เข้ารับการอบรมหลักสูตรขั้นสูงของ ยก.ทร.</p>	<p>- ทร. ซึ่งกำกับดูแลและกำหนดทิศทางการปฏิบัติการกิจของ ยก.ทร. ให้เป็นไปตามวิสัยทัศน์ของ ทร. รวมทั้งสนับสนุนภารกิจที่ได้รับมอบจากหน่วยเหนือและรัฐบาล</p> <p>- กพ.ทร. ซึ่งมีภารกิจในการสรรหา พัฒนา และบรรจุกำลังพล ให้ตรงกับความต้องการใช้งานของ นขต.ทร. รวมทั้งให้สอดคล้องกับนโยบาย ทร. ด้วย</p> <p>- นขต.ทร. ที่มีผู้เข้ารับการฝึกอบรมหรือศึกษา หรือรับตัวไปปฏิบัติราชการ โดยในแต่ละปีงบประมาณจะมีผู้เข้ารับการศึกษามาก นขต.ทร. ซึ่งส่งกำลังพลเข้ารับการศึกษานในหลักสูตรต่างๆของ ยก.ทร. รวมทั้งรับตัวกำลังพลที่สำเร็จการอบรมจาก ศฝท.ยก.ทร. และสำเร็จการศึกษาจาก รร.ชุมพลทหารเรือ ยก.ทร. ไปปฏิบัติราชการอย่างต่อเนื่อง</p> <p>- นขต.ทร. ที่มีสถานศึกษาของตนเอง เนื่องจาก ยก.ทร. มีพันธกิจในการบริหารและประกันคุณภาพการศึกษาของสถานศึกษาใน ทร. ยกเว้น รร.นร. รวมทั้งดำเนินการด้านวิทยฐานะแก่ข้าราชการทหารที่ทำหน้าที่สอนตามสถานศึกษาต่างๆใน ทร. ตามกฎหมายด้วย</p> <p>- นขต.ทร. ที่มีส่วนสนับสนุนในการปฏิบัติการกิจ/พันธกิจของ ยก.ทร. เนื่องจากทรัพยากรในการปฏิบัติการกิจของ ยก.ทร. หลายประการต้องได้รับการสนับสนุนจาก นขต.ทร. ที่เป็นหน่วยรับผิดชอบในทรัพยากรนั้น ได้แก่ งบประมาณจาก สปช.ทร. การขนส่งจาก ศส.ทร. การปรับปรุงและพัฒนาอาคารสถานที่จาก ขย.ทร. ตลอดจนการพัฒนาและปรับปรุงระบบสารสนเทศจาก สสท.ทร. เป็นต้น</p>	

ตัวชี้วัดที่สำคัญในแผนปฏิบัติการประจำปีของ ยศ.ทร.



คณะทำงานย่อยหมวด 2 “การวางแผนเชิงยุทธศาสตร์”

ด้านที่ 1 ประสิทธิภาพส่วนราชการและแผนปฏิบัติการ (มว.1, มว.2)

- ร้อยละจำนวนผู้สำเร็จการศึกษา/ฝึกอบรมที่มีผลสัมฤทธิ์ทางการเรียนอยู่ในระดับดีขึ้นไปต่อจำนวนผู้สำเร็จการศึกษา / ฝึกอบรมทั้งหมด
หน่วยที่รับผิดชอบ, วทร.๕, รร.สธ.ทร.๕, รร.นว.๕, รร.พจ.๕, รร.ชุมพล๕, ศภ๕.๕

ด้านที่ 2 การให้ความสำคัญผู้รับบริการ/ผู้มีส่วนได้ส่วนเสีย : (มว.3)

- ร้อยละของจำนวนผู้เข้ารับการศึกษ/ฝึกอบรม ที่มีผลประเมินความพึงพอใจต่อการจัดการเรียนการสอน ในระดับดีขึ้นไป (≥ 3.51 จากคะแนนเต็ม 5) ต่อจำนวนผู้เข้ารับการศึกษ/ฝึกอบรมที่ทำการประเมินทั้งหมด หน่วยที่รับผิดชอบ, วทร.๕, รร.สธ.ทร.๕, รร.นว.๕, รร.พจ.๕, รร.ชุมพล๕, ศภ๕.๕

ด้านที่ 3 การมุ่งเน้นพัฒนาบุคลากร (ครู/อาจารย์) : (มว.5)

- ร้อยละของจำนวนครู/อาจารย์ ได้รับการพัฒนาเพิ่มพูนความรู้และประสบการณ์ ต่อจำนวนครู/อาจารย์ทั้งหมด/ (อนุศาสตราจารย์)/ทั้งหมด
หน่วยที่รับผิดชอบ ฝวก.๕, ศยร.๕, รร.พจ.๕, ศภ๕.๕, รร.ชุมพล๕

ด้านที่ 4 การนำองค์กรและการกำกับติดตาม : (มว.1)

- ร้อยละของจำนวนกำลังพลที่ไม่ถูกร้องเรียนว่าเกี่ยวข้องกับภารกิจ หน่วยที่รับผิดชอบ กพ.ยศ.ทร.

ด้านที่ 5 การบริหารใช้จ่ายงบประมาณ : (มว.1)

- ร้อยละของจำนวนงบประมาณที่เบิกจ่าย ต่อจำนวนงบประมาณที่ได้รับจัดสรรทั้งหมด หน่วยที่รับผิดชอบ กพ.ยศ.ทร.

ด้านที่ 6 ประสิทธิภาพของกระบวนการ : (มว.6)

- จำนวนผลงาน/นวัตกรรม/สิ่งประดิษฐ์/สื่อการสอน/บทความ/งานวิจัย ที่นำไปใช้เกิดประโยชน์ต่อการจัดการเรียนการสอน
หน่วยที่รับผิดชอบ ฝวก.๕, ศยร.๕, รร.ชุมพล๕, รร.พจ.๕, ศภ๕.๕